

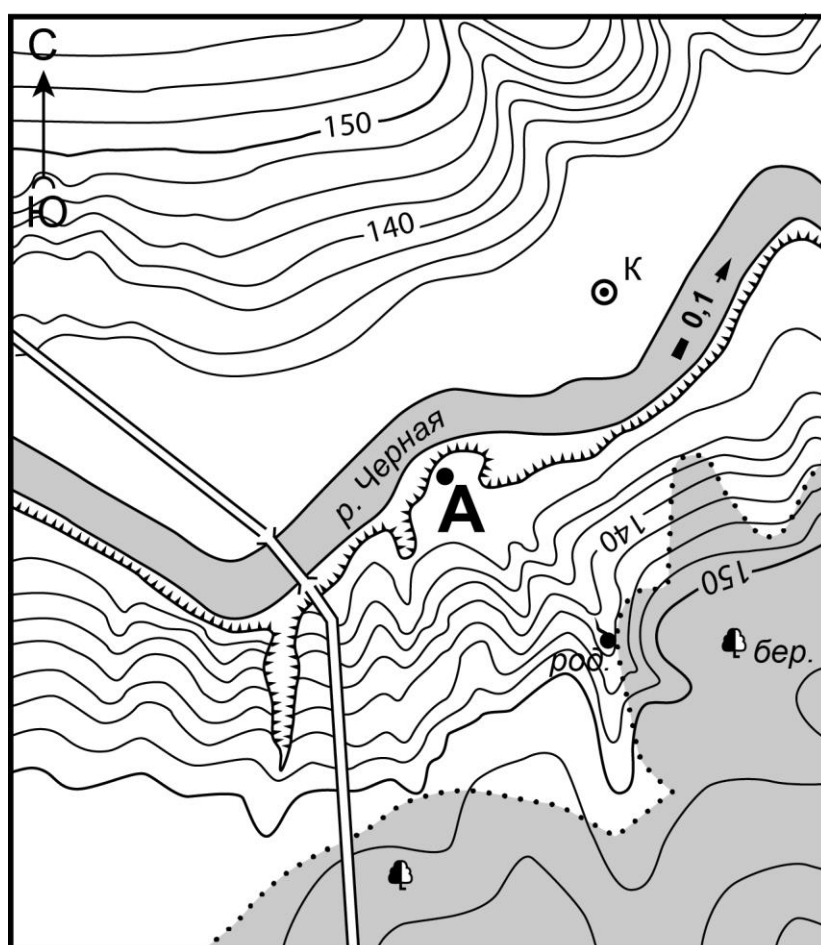
**Демонстрационный вариант  
География (итоговая работа)  
6 класс**

Дополнительные материалы: географические атласы для 5 и 6 класса (любого издательства) и линейка.

Продолжительность работы: 45 минут

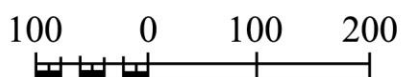
*Между символами не ставьте запятые и пробелы.*

**Задания 1-2 выполняются с помощью приведённой ниже карты.**



**Условные знаки**

- |  |         |
|--|---------|
|  | Колодец |
|  | Родник  |
|  | Лес     |
|  | Овраг   |
|  | Обрыв   |
|  | Шоссе   |
|  | Мост    |



Масштаб 1:10000

В 1 см 100 м

Горизонталы проведены через 2,5 метра

**1** Верны ли следующие утверждения о местности, которая изображена на карте?

**А.** Колодец расположен на левом берегу реки Черная.

**Б.** Чтобы пройти из точки А к роднику нужно подняться по склону.

- 1) верно только А
- 2) верно только Б
- 3) верны оба утверждения
- 4) оба утверждения неверны

**2** Определите по карте расстояние на местности по прямой от точки А до родника. Полученный результат округлите до десятков метров. Ответ запишите цифрами.

Ответ: \_\_\_\_\_ м

**Задания 3-4 выполняются с использованием приведенного ниже текста.**

Вулкан Чимборасо имеет географические координаты  $1^{\circ}$  ю.ш.  $78^{\circ}$  з.д. Его высота составляет 6 267 м. Последний раз он извергался в первом тысячелетии нашей эры.

**3** На каком материке расположен вулкан Чимборасо?

Ответ: \_\_\_\_\_

**4** Восхождение на вершину вулкана Чимборасо считается достаточно легким для альпинистов. Какая температура воздуха будет в лагере альпинистов на высоте 3500 м, если у подножья вулкана она составляет  $25^{\circ}\text{C}$ ? Ответ запишите в виде числа.

Ответ: \_\_\_\_\_ $^{\circ}\text{C}$

**5** Верны ли следующие утверждения о внутреннем строении Земли и процессах рельефообразования?

**А.** В центре Земли находится раскаленное ядро, состоящее преимущественно из сплава железа и никеля.

**Б.** Под воздействием внешних сил рельефообразования образуются овраги.

- 1) верно только А
- 2) верно только Б
- 3) верны оба утверждения
- 4) оба утверждения неверны

**6**

Прочитайте текст, в котором пропущены некоторые слова. Выберите из пронумерованного списка слова, которые необходимо вставить на место пропусков, обозначенных буквами А–В. Вставьте на места пропусков слова из списка (в нужном падеже и числе).

Самая нижняя часть атмосферы называется \_\_\_\_\_ (А). В составе воздуха преобладает \_\_\_\_\_ (Б). Свойства воздуха изменяются с подъемом вверх: количество кислорода в воздухе уменьшается, атмосферное давление становится \_\_\_\_\_ (В), чем у поверхности Земли.

**Список слов:**

- 1) тропосфера
- 2) стратосфера
- 3) кислород
- 4) азот
- 5) выше
- 6) ниже

В данной ниже таблице приведены буквы, обозначающие пропущенные слова. Запишите в таблицу под каждой буквой номер выбранного Вами слова.

Ответ:

А	Б	В

**7**

В каком из высказываний содержится информация о климате?

- 1) Завтра ожидается облачная погода без осадков, воздух прогреется до 4°C.
- 2) В пустыне Сахара в течение всего года преобладают жаркие воздушные массы, атмосферные осадки практически не выпадают.
- 3) Всю следующую неделю ожидаются дожди, температура существенно не повысится.
- 4) Со вчерашнего дня светит солнце, ветер слабый, небо безоблачное.

**8**

Верны ли следующие утверждения о Земле как планете?

**А.** Земля вращается вокруг своей оси с запада на восток.

**Б.** Земля – ближайшая к Солнцу планета Солнечной системы.

- 1) верно только А
- 2) верно только Б
- 3) верны оба утверждения
- 4) оба утверждения неверны

**9** Как называется ветер, возникающий на берегах водоемов и меняющий свое направление два раза в сутки?

Ответ: \_\_\_\_\_

**10** Запишите слово, пропущенное в предложении.  
Температура поверхностных вод Мирового океана изменяется при движении из тропических широт в полярные: в тропических широтах она \_\_\_\_\_, чем в полярных.

Ответ: \_\_\_\_\_

**11** Верны ли следующие утверждения о реках?

**А.** Исток реки может быть в озере.

**Б.** Река Ангара – приток реки Енисей, значит, речная система Ангары является частью речной системы Енисея.

- 1) верно только А
- 2) верно только Б
- 3) верны оба утверждения
- 4) оба утверждения неверны

**Задания 12–13 выполняются с использованием приведенного ниже текста.**

Великим путешественником Древней Греции был астроном Пифей из города Массилии (сейчас г. Марсель на побережье Средиземного моря). Он по заданию купцов отправился на поиски олова и золота. Путешествие Пифея началось в марте 325 г. до н.э. Корабли вышли из Средиземного моря через Гибралтарский пролив в океан.

Пифей обогнул Пиренейский полуостров и вышел к городу Карбилону, который находился в устье реки Луары, впадающей в Бискайский залив. От местных жителей Пифей узнал, что олово к ним поступает с островов, находящихся севернее. Пифей переправился на большой остров, находящийся севернее, он назвал его Британия (сейчас это остров Великобритания). Пифей нашел место добычи олова, закупил его у местных жителей, и далее продолжил плавание вдоль западных берегов острова Британия к северу. Во время этого плавания Пифей установил зависимость между географической широтой местности и продолжительностью светового дня. Чем дальше он продвигался на север, тем день становился длиннее. Пифей отметил, что во время плавания продолжительность светового дня достигла 18 часов.

**12**

В какой океан впадает река Луара?

Ответ: в \_\_\_\_\_ океан.

**13**

Какой вывод можно сделать на основе анализа содержания текста?

- 1) Выйдя из Гибралтарского пролива, корабли Пифея плыли на юг.
- 2) Пифей не смог найти место добычи и производства олова.
- 3) Пифей установил зависимость между продолжительностью светового дня и географической широтой.
- 4) Город Массилия находился на побережье Бискайского залива.

### *Ответы на задания*

Номер задания	Ответ	Балл
1	3	1
2	190<или>200<или>210<или>220<или>230	1
3	Южная Америка	1
4	4	1
5	3	1
6	146	1
7	2	1
8	1	1
9	бриз	1
10	больше<или>выше	1
11	3	1
12	Атлантический	1
13	3	1